

Welkom in de Groene Bedding

Rondom de Antwerpse kernstad (lees: de stadskern plus de dicht bebouwde 19^{de}-eeuwse gordel) loopt een groen lint. Die wordt voor het grootste deel gevormd door de bermen van de omringende verkeersinfrastructuur. Hoewel de wegen heel wat plek innemen, is er toch nog plaats voor aardig wat open groene ruimte. In het zuiden is die nog redelijk robuust, maar hoe noordelijker u gaat, hoe meer versnipperd die wordt. Aan het Lobroekdok gaat de Groene Bedding uiteindelijk volledig op in het bouwweefsel.

Een Groenplan voor Antwerpen

De stad Antwerpen wil het groen op haar grondgebied meer bekend en beter toegankelijk maken, en ervoor zorgen dat het niet verder versnipperd. Het Groenplan bepaalt waar groen nodig is om Antwerpen uit te bouwen tot een gezonde 'stad van morgen'. Het plan is momenteel nog een visiedocument. Toch wil de stad u nu al laten kennismaken met de veertien landschappen uit dit plan. Ontdek alle informatie over het Groenplan op www.antwerpen.be/groenplan.

4 Brilschanspark

De vesting Brilschans werd in het begin van de 20^{ste} eeuw afgebroken, maar het duurde tot 1963 voordat het gebied werd omgevormd tot een publiek park.



Te zien: ook hier is de historische structuur van de omwalling nog zichtbaar. De haakvormige vijver is een overblijfsel van de gracht rond de 'ravelijn', een vijfhoekig versterkt eiland in de vestinggracht.



Ga rond de vijver terug naar het Ringfietspad en volg dit onder de spoorlijnen door in noordelijke richting tot aan de Borsbeekbrug.

5 Ecologische verbinding

De verschillende bodemtypes in de groene berm zorgen voor een grote variatie aan planten (meer dan 450 soorten!) en dat brengt op zijn beurt een rijke diversiteit aan dieren met zich mee. Tegelijk vormt de groene bedding ook een belangrijke ecologische verbinding met de andere groengebieden aan de rand van Antwerpen. Ze is ontzettend nuttig voor bijzondere, maar ook standaard plant- en diersoorten die in de stad proberen te overleven. Voorbeelden zijn de vos, haas, bunzing, egel, wezel en tal van kevers en vlinders. Voor hen is dit landschap onmisbaar.



Volg het Ringfietspad verder noordwaarts tot aan de Stenenbrug die u oversteekt, waarna u de Collegelaan volgt. Sla naast de snelweg het pad in naar de volkstuinten en volg dat naar de Jagersstraat. Sla daar linksaf op het Rasschaardpad en volg dat tot aan de speeltuin in de Weerstandlaan. Sla op het einde van de Weerstandlaan linksaf naar de Griffier Schobbenslaan, die opnieuw uitkomt in de Collegelaan. Volg die onder de snelweg door naar de Cornelissenlaan, waar u meteen linksaf slaat en het pad noordwaarts langs de snelweg volgt, tot u via een klein stukje Parkweg uitkomt op de Turnhoutsebaan. Steek die over en bereik opnieuw uw beginpunt.



Wandeling Groene bedding

Ontdek alle informatie over het Groenplan op www.antwerpen.be/groenplan of langere trajecten via de app RouteYou.

1 Schijn

Hier lag vroeger een echte groene rivierbedding: de vallei van het Schijn. Tegenwoordig is die beek ingekokerd vanaf Borgerhout en volgt ze niet meer haar natuurlijke traject. Nu ze ingebuisd is, verliest ze bovendien haar nut: de rivier zorgt niet langer voor wateropvang en verkoeling. Vroeger was het Schijn ook een prima beschermer bij belegering van de stad. De natte valleigronden werden dan onder water gezet en deden dienst als een natuurlijke beveiliging.



Te zien: achter de bebouwing van Deurne-Noord vangt u nog een glimp van de beek op in de smalle strook groen langs de Ring.



Steek via de Turnhoutsebaan de Ring over en volg de Noordersingel in zuidelijke richting tot aan de Plantin en Moretuslei.

2 Knoop Plantin en Moretus

Oorspronkelijk lag in de Groene Bedding de omwalling rond de kernstad, maar de restanten daarvan zijn bijna overal verdwenen. De grenzen van dit gebied geven nog iets prijs van de vroegere verdedigingsfunctie: waar de bedding breder wordt - en dat is haast altijd aan grote verkeersknoopen - stonden vroeger schansen. Hier was dat niet anders. Deze knoop aan de Plantin en Moretuslei heeft bovendien nog een bijzonder verleden: om de stad van zoet water te voorzien, werd ooit de Herentalse Vaart gegraven vanuit het Rivierenhof. Oorspronkelijk liep die vaart langs hier naar het Stadspark.

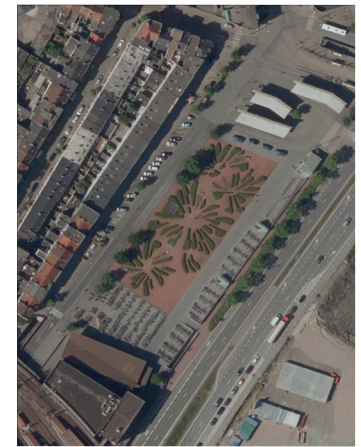


Ga verder zuidwaarts via de Binnensingel tot u op het plein aan Berchem Station komt. **U kunt de wandeling hier ook inkorten door de Ring over te steken. Aan de andere kant neemt u dan links het Ringfietspad.**

3 Berchem Station

Het grootste deel van het landschap wordt hier gedomineerd door bebouwing. De open ruimte voor het station vormt samen met de spoorbermen de enige groene snipper die overblijft.

Te zien: kijkgroen op het plein, met meer esthetische dan ecologische of recreatieve waarde. Het groene ontwerp wordt goed zichtbaar vanuit de lucht.



Vervolg uw weg via de Binnensingel en ga onder de spoorlijn door naar Wolvenberg. **Keert u liever hier al terug naar het startpunt? Dan steekt u de Borsbeekbrug over en neemt u aan de overkant links het Ringfietspad.**

4 Wolvenberg

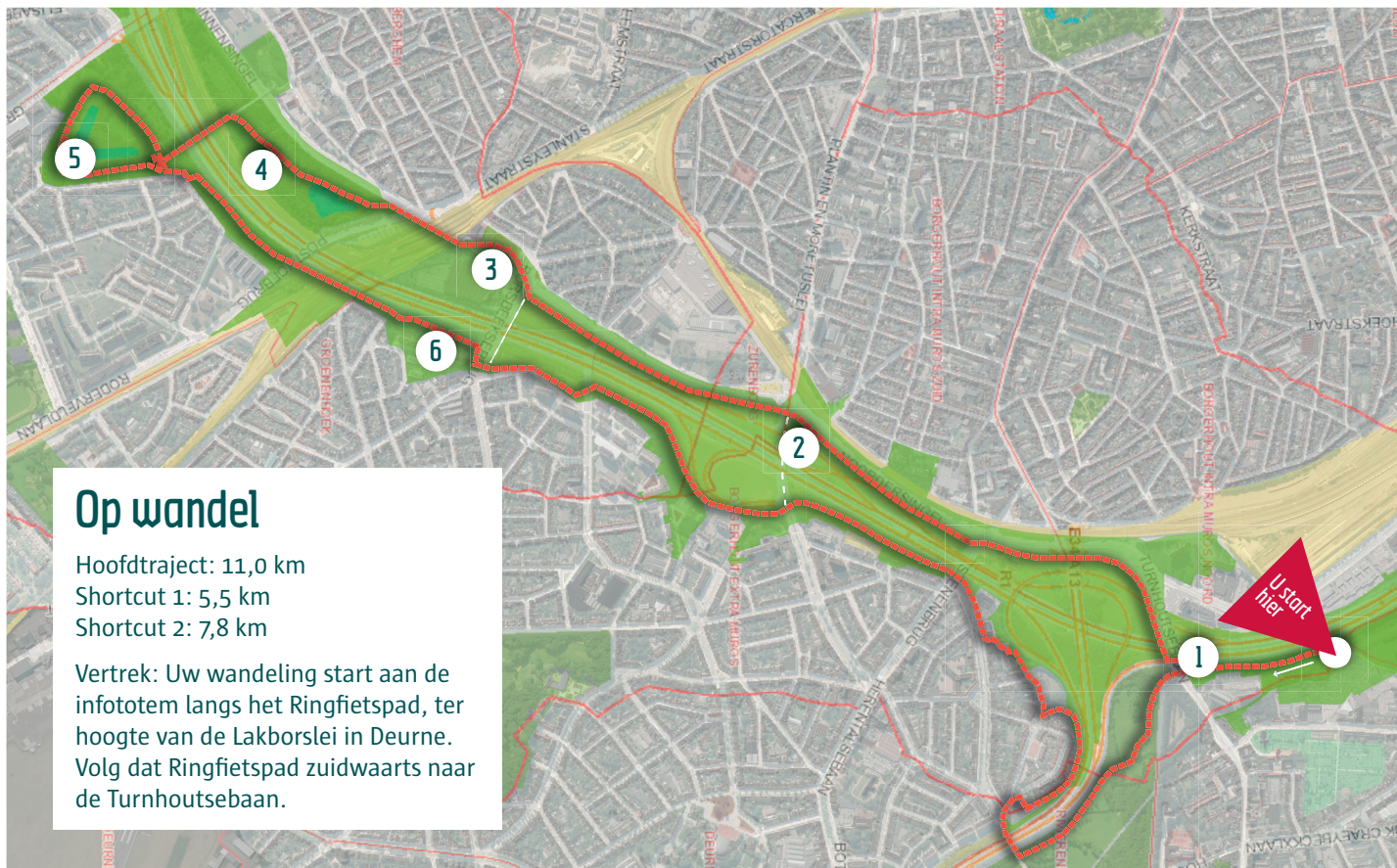
Hier zijn de restanten van de vroegere omwalling met kazerne nog tastbaar aanwezig. De oudste muren zijn 130 jaar oud, maar intussen heeft de natuur de vesting ingenomen. Nog historische getuigen zijn de hoogteverschillen die doen denken aan de vroegere militaire opbouw en de vijver, tevens een deel van de vroegere vestinggracht. De natuur begon hier na de aanleg van de Ring spontaan te groeien. Vandaag is de lijst van planten en dieren die hier leven opmerkelijk lang. Het gebied is een habitat voor heel wat dieren, maar vooral ook een stapsteen en verbindingszone voor de verspreiding van soorten.



Te zien: vleermuizen en muurvarens op de restanten van de militaire gebouwen. Verder treft u ook de sperwer, buizerd, toren- en boomvalk, verschillende soorten spechten, vlinders en libellen. Naast orchideeën tellen we meer dan 200 plantensoorten, te danken aan de combinatie van grasland met bos die soorten voor beide habitats aantrekken. Voorbeelden zijn rapunzelklokje, veldrus en knolsteenbreek voor de grazige delen en de pinkerbloem in de bosrijke stukken.



Steek via de voetgangersbrug de Ring over naar het Brilschanspark.



Op wandel

Hoofdtraject: 11,0 km
Shortcut 1: 5,5 km
Shortcut 2: 7,8 km

Vertrek: Uw wandeling start aan de infotem langs het Ringfietspad, ter hoogte van de Lakborslei in Deurne. Volg dat Ringfietspad zuidwaarts naar de Turnhoutsebaan.